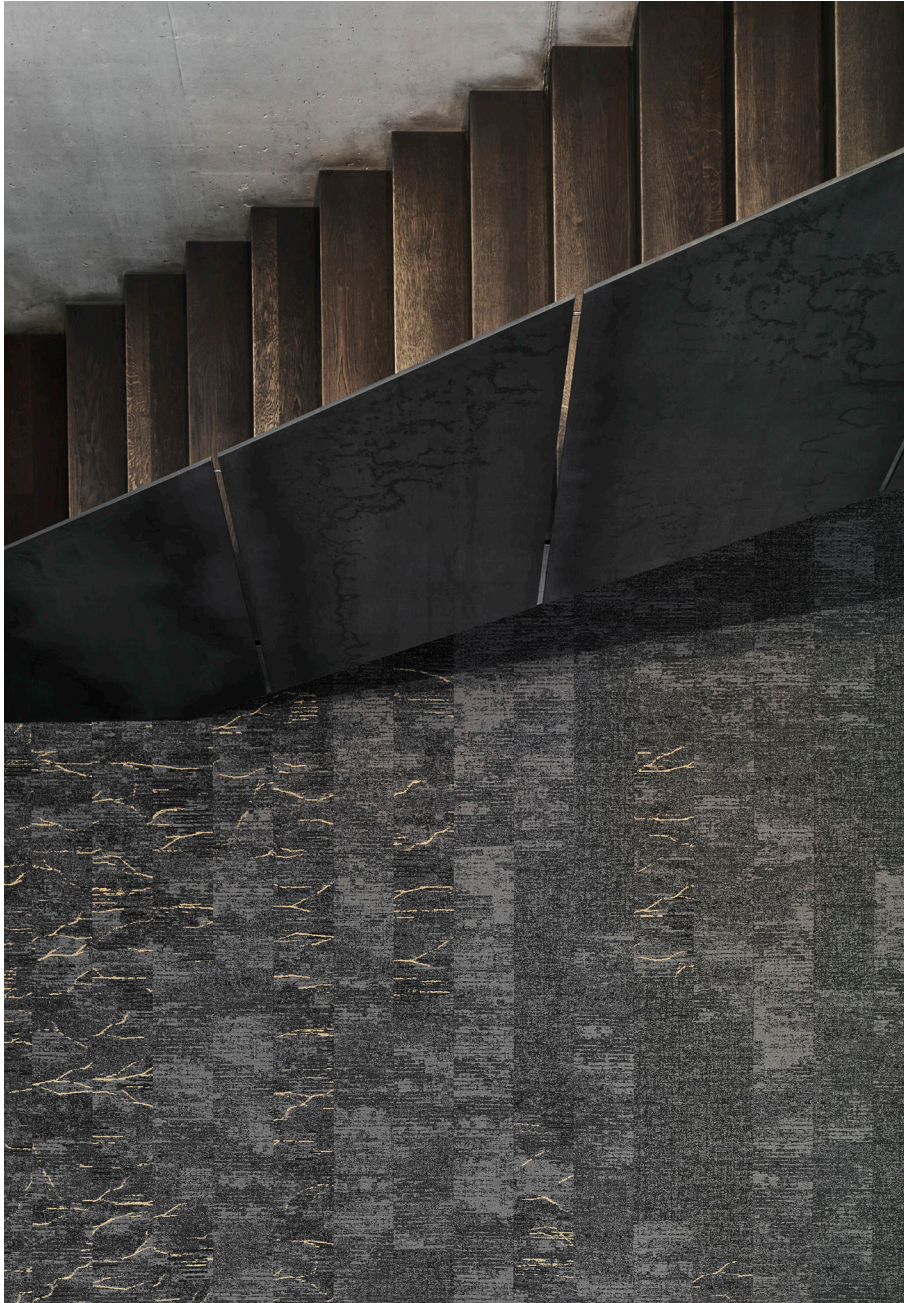


Product Garantie

Algemene voorwaarden van de Mohawk Group Tapijttegels



Mohawk Group



Garantieduur

De duur van de garantie bedraagt 15 jaar bij commercieel gebruik. IVC BV en haar aangesloten maatschappijen waarborgen dat de Mohawk Group-tapijttegels vrij zullen zijn van materiaal- en fabricagefouten gedurende een periode van 15 jaar vanaf de datum van aankoop.

Garantierechtsmiddel

Rekening houdend met de veroudering van het gebruikte product wordt een forfaitaire vergoeding aangeboden, evenredig en degressief met de reeds verstreken tijd (zie hieronder), uitsluitend met betrekking tot de initiële waarde van de vloerbedekking, om uiteindelijk op nulwaarde uit te komen aan het einde van de garantieperiode. De garantieperiode vangt aan op de dag van de plaatsing:

1 ^e jaar: 100%	7 ^e jaar: 45%	13 ^e jaar: 15%
2 ^e jaar: 100%	8 ^e jaar: 40%	14 ^e jaar: 10%
3 ^e jaar: 80%	9 ^e jaar: 35%	15 ^e jaar: 5%
4 ^e jaar: 70%	10 ^e jaar: 30%	
5 ^e jaar: 60%	11 ^e jaar: 25%	
6 ^e jaar: 50%	12 ^e jaar: 20%	

Garantierechtsmiddel

1. Het gebruik moet overeenstemmen met de bepalingen volgens de CE-gebruikscategorie (ISO 10874).
2. Deze garantie geldt uitsluitend voor binnenshuis geplaatste Mohawk Group-tapijttegels
3. De Mohawk Group-tapijttegels moeten worden geplaatst in overeenstemming met de IVC- plaatsingsinstructies, door een professionele installateur die

vertrouwd is met dit type van product, en die gebruik maakt van de door Mohawk Group aanbevolen tapijttegellijmen in overeenstemming met de relevante tapijtplaatsingsnorm van het land. De klant/installateur dient aan te tonen dat hij de Mohawk Group-plaatsings- en onderhoudsinstructies en de geldende plaatsingsnorm van het land heeft nageleefd. Deze Mohawk Group instructies kunnen worden geraadpleegd en gedownload op de commerciële website van Mohawk Group; www.mohawkgroup.eu. Als de eindgebruiker de plaatsing niet zelf heeft uitgevoerd, moet de verdeler/installateur de eindgebruiker minstens één exemplaar van de plaatsings- en onderhoudsinstructies, alsook van de garantievoorwaarden bezorgen. Het verdient aanbeveling dat de installateur een dagelijks logboek bijhoudt dat wordt afgetekend door de hoofdaannemer. Dat moet minstens de volgende gegevens bevatten:

- Batchnummers van al de gebruikte materialen (zoals lijmen en tapijttegels)
- Plaatsingsomstandigheden (omgevingstemperatuur en temperatuur van de ondervloer, relatieve luchtvochtigheid, vochtgehalte van de ondervloer)
- Exacte beschrijving van de plaatsingszone



Tapijttegels - Product Garantie

4. De garantie dekt fabricagefouten die leiden tot overmatige oppervlakteslijtage, rafelranden, loskomende achterkant, krimpen, uitrekken, komvorming, koepelvorming en statische elektriciteit. Overmatige oppervlakteslijtage betekent verlies van meer dan 10% door gewicht van de buitenste draad. De garantie op rafelranden geldt alleen voor voegen tussen tapijttegels met dezelfde totale dikte. Tapijttegels vervaardigd van 100% in een bad gekleurde nylon zijn gewaarborgd tegen overmatige verkleuring bij een normale blootstelling aan binnenverlichting.
5. De gegevens in de technische specificaties moeten worden nageleefd. Daarom moet het product worden gekozen rekening houdend met de gebruiksomstandigheden en de gebruikintensiteit, zoals vermeld in onze technische specificaties.
6. De garantie dekt alleen de vervanging van de goederen + een bijdrage in de kosten die gepaard gaan met het verwijderen en opnieuw plaatsen tegen marktconforme arbeidstarieven afhankelijk van de degressieve schaal zoals vermeld in artikel II.
4. Een foutieve plaatsing: materiaal dat niet werd geplaatst volgens de plaatsings- en onderhoudsinstructies van de commerciële Mohawk Group-tapijttegels, met inbegrip van problemen veroorzaakt door het gebruik van een niet-aanbevolen kleefmiddel, voorbereiding van de ondervloer, en plaatsingspraktijken of -methoden die niet zijn beschreven in de norm van het land voor de plaatsing van tapijt, vallen niet onder de garantie.
5. Schade te wijten aan vocht in de onderliggende dekvloer. Ook geurproblemen of schimmelvorming onder de Mohawk Group-tapijttegels veroorzaakt door vocht.
6. Schade aan de Mohawk Group-tapijttegels veroorzaakt door blootstelling aan extreme temperatuurschommelingen. Mohawk Group-tapijttegels zijn niet geschikt voor plaatsing in gebieden die zijn blootgesteld aan regelmatige en extreme temperatuurverschillen of in gebieden die kampen met sterke temperatuurschommelingen, bijv. koudere nachttemperaturen en hoge dagtemperaturen met rechtstreeks zonlicht, zoals in veranda's zonder temperatuurregeling. Temperatuurschommelingen dienen tussen 6 °C en 35 °C te blijven.

Wat valt niet onder deze garantie

1. Schade/verkleuring veroorzaakt tijdens het vervoer die op het moment van levering niet werd gemeld.
2. Schade veroorzaakt tijdens de opslag, hantering of een andere behandeling, voorafgaand aan de plaatsing.
3. Schade door gebruik van de vloer buitenshuis of op een externe locatie.
7. Schade aan de Mohawk Group-tapijttegels of diepe sporen, in toepassingen, veroorzaakt door bewegende toestellen of zware belasting zonder vloerbescherming (bescherm de vloer altijd met planken van multiplex of houtvezelplaat wanneer u zware voorwerpen verplaatst en ook bij het gebruik van een steekwagentje of zware voorwerpen met wieltjes of rollers, met inbegrip van twee- en vierwielige karretjes enz.).



8. Arbeidskosten voor de reparatie of vervanging van materiaal met fouten die zichtbaar waren vóór de plaatsing.
9. Schade te wijten aan verwaarlozing of een overdreven gebruik van sterke schoonmaakmiddelen, chemicaliën of corroderende stoffen, met inbegrip van maar niet beperkt tot vlekken door verf, kleurstoffen, matten, meststoffen of andere soortgelijke stoffen.
10. Schade die voortvloeit uit ongelukken, misbruik of een ongepast gebruik. Ongelukken, misbruik en een ongepast gebruik worden gedefinieerd als, maar zijn niet beperkt tot, schade veroorzaakt door: brandsporen, zwenkwieltjes onder meubels, sneeën, de druk van zware en scherpe voorwerpen, noppen enz., alsook schade te wijten aan onbeschermd meubelpoten.
11. Schade veroorzaakt door lekken aan toestellen of leidingen, of stoomreinigers.
12. Vervaging of verkleuring door overmatig zonlicht.
13. Minieme variaties in kleur, vorm of textuur tussen stalen en illustraties in brochures en de vloerbedekking zelf. Geringe verschillen tussen batches (wij raden aan verschillende verffpartijen in afzonderlijke zones te bewaren)
14. Schade veroorzaakt door verbouwingen of bouwactiviteiten.
15. Mohawk Group kan in geen geval aansprakelijk worden gesteld voor eventuele nevenschade of gevolgschade. Alle impliciete garanties die naar recht of door toepassing van een handelspraktijk zouden ontstaan – inclusief, maar niet beperkt tot, impliciete garanties van verkoopbaarheid of geschiktheid voor een bepaald doel – zijn uitdrukkelijk uitgesloten. Geen enkele uitdrukkelijke, impliciete, statutaire of andere garantie gaat verder dan de uitdrukkelijk in dit document beschreven garanties, en al dergelijke garanties worden uitdrukkelijk verworpen. Met impliciete garanties bedoelen we garanties waarvan de wet aanneemt dat ze door de verkoper worden verleend ook al worden ze niet schriftelijk bekendgemaakt.
16. De garantie van IVC BV is in ieder geval beperkt tot 1x de gefactureerde waarde van het totale project, overeenkomstig de degressieve schaal zoals vermeld in artikel II.