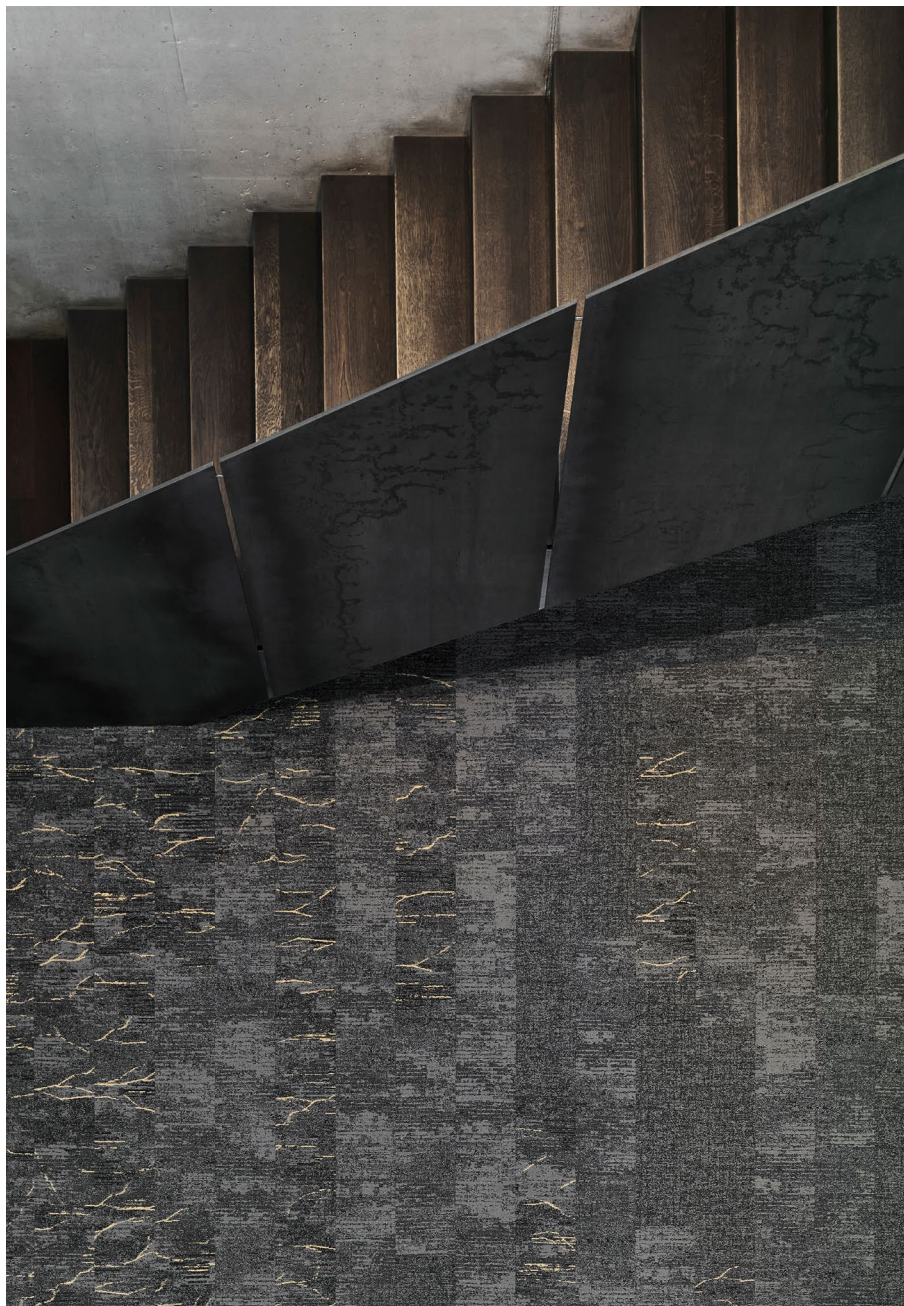


Guide Général Dalles De Moquette



Mohawk Group

1. Guide Général

Stockage et transport

Le conditionnement des Mohawk Group Carpet Tiles vendues dépend du produit choisi. Pour connaître les informations de conditionnement correctes, nous vous renvoyons aux spécifications techniques que vous trouverez sur le site Internet commercial Mohawk Group: www.mohawkgroup.eu

Des données de conditionnement spécifiques figurent également sur chaque paquet: nombre de pièces, dimensions de dalle et contenu. Notez que les Mohawk Group Carpet Tiles doivent être stockées et transportées sur une surface plane. Ils doivent toujours être posés à plat, jamais à la verticale. Ne stockez jamais les cartons dans des endroits très froids (moins de 2°C), très chauds (plus de 28°C) ou humides

Avant la pose

Inspection Visuelle

Veuillez vous assurer que le produit est inspecté et vérifié pour tout dommage, défaut ou variation avant l'installation, dans des conditions d'éclairage adéquates. Pour les défauts visibles avant l'installation, Mohawk Group n'assumera jamais la responsabilité des coûts liés au retrait et à la réinstallation. L'installation implique l'acceptation.

La qualité, le coloris et Le numéro de lot sont mentionnés sur chaque boîte (voir l'exemple ci-dessous). Le sens du velours, le numéro de lot et la couleur sont indiqués au dos de chaque dalle de moquette. Vérifiez que ces renseignements correspondent à ce qui a été commandé, que les quantités sont correctes et que les boîtes ne présentent pas de dommages visibles. Nous vous

recommandons de toujours utiliser les matériaux d'un même le numéro de lot pour chaque pose étant donné que nous ne pouvons garantir une uniformité parfaite entre les différents numéros de lot.

Convient pour

- Pour l'installation de Mohawk Group Carpet Tiles, le support doit être plan, propre, lisse, sec et dur ainsi qu'exempt de défaut et adapté à l'usage prévu.
- Mohawk Group Carpet Tiles convient pour tout type de planchers surélevés conforme à la norme EN 12825
- Les Mohawk Group Carpet Tiles conviennent uniquement pour une installation et un usage en intérieur.

Composition, construction et qualité du support

La connaissance du support, de sa composition et de son mode de construction fournit des informations précieuses qui vous permettront de vérifier le taux d'humidité résiduel du support ainsi que sa résistance de compression et de traction. Ces informations vous permettront en outre de définir le type de préparation, le produit d'égalisation et éventuellement la protection anti-remontée d'humidité à utiliser au cours de la pose. En cas d'ambiguïté ou de doute concernant la qualité ou la composition de votre support, consultez votre fournisseur de solutions de préparation de support ou de produit d'égalisation.

Réglementations nationales

Les conditions de préparation de support, d'installation doivent toujours être conformes aux réglementations nationales et aux normes d'installation en vigueur.

En cas de conflit entre les normes ou réglementations nationales et les recommandations du fabricant, la plus stricte des deux prévaut.

Préparation du support

Irrégularités du support

Pour éviter les soucis lors de l'installation, une bonne préparation du support est indispensable. L'aspect des Mohawk Group Carpet Tiles dépend avant tout de la qualité du support sur lequel elles sont posées. Les supports doivent être préparés conformément à la règle BS 5325 ou aux normes nationales et européennes correspondantes.

Le support doit être dur, lisse, propre et sec, et exempt de défauts. Il doit par ailleurs convenir à l'usage auquel il est destiné. Si nécessaire, grattez et ôtez les anciens adhésifs ainsi que tout produit d'égalisation n'adhérant pas au sol. Assurez-vous que le support est plat et exempt de substances chimiques et de graisse.

Les supports en bois doivent être intrinsèquement sains, plats, secs et correctement fixés. Les surfaces irrégulières doivent être égalisées par l'application d'un contreplaqué de 6 mm d'épaisseur, qui pourrait être imperméabilisé afin de prévenir l'absorption de l'adhésif appliqué.

Teneur en humidité du support

- Le taux d'humidité relative du support doit être conforme à la réglementation locale relative à la pose de revêtements de sol concernés en vigueur.
- Dalle béton: < 2 % CM - < 75% HR
- Dalle béton avec chauffage au sol intégré: < 1.8% CM - < 75% HR.
- Chape anhydrite (base sulfate de calcium) non chauffée : < 0.5 % CM.
- Chape anhydrite (base sulfate de calcium) avec chauffage au sol intégré: < 0.3 % CM.

La chape doit être équipée d'un système de protection anti-remontée d'humidité (DPM) conforme aux normes nationales pour la pose de revêtements de sol textiles. Respectez les instructions détaillées du fabricant pour la pose d'un système de protection appliqué sur la surface et pour l'utilisation d'un produit d'égalisation. Mohawk Group peut fournir une liste des fabricants et fournisseurs recommandés.

L'efficacité d'une solution d'étanchéité dépend du type de produit mis en œuvre, de son mode d'application et des conditions d'usage du local. Il est de la responsabilité de l'installateur de respecter les recommandations et instructions du fabricant de la solution d'étanchéité.

Important

La pose du revêtement de sol ne doit débuter que si le poseur a évalué et approuvé le support et les conditions de pose.

Adaptation à la température

Les Mohawk Group Carpet Tiles doivent s'adapter à la température régnant dans la zone de pose au moins 24 heures avant la pose. L'endroit où les Mohawk Group Carpet Tiles. Le revêtement Mohawk Group Carpet Tiles doit être mis dans la pièce ou il sera posé au moins 24 heures avant la mise en oeuvre. La température sera maintenue entre 15°C et 28°C. L'humidité relative sera comprise entre 40 et 75 % (idéalement moins de 65%) seront placées doit être maintenu à une température ambiante d'au moins 15 °C et à un degré d'hygrométrie inférieur à 75 % (et idéalement inférieur à 65 %).

Déballer les revêtements de sol Mohawk Group Carpet Tiles et inspectez toutes les lames ou dalles à la lumière du jour afin de vérifier si elles ne présentent pas d'éventuels défauts ou variations de couleurs. Superposez les lames ou les dalles en piles bien droites, à l'abri de la chaleur, du froid ou des fenêtres exposées à un rayonnement intense direct du soleil. L'adaptation à la température se fera ainsi progressivement.

Démarrer la pose

Conditions de température pendant la pose

Les conditions énoncées ci-dessus doivent être respectées avant, pendant et après la pose, et ce, jusqu'à ce que l'adhésif utilisé soit complètement sec, ce qui peut prendre jusqu'à 72 heures. La température du support ne peut pas être inférieure à 10°C et doit dépasser d'au moins 3°C le point de rosée de l'air ambiant. La température de surface du support ne peut en aucun cas être inférieure au point de rosée de l'air ambiant.

Chauffage par le sol

Les Mohawk Group Carpet Tiles peuvent être posées sur des chauffages par le sol classiques à circuit d'eau. Le système de chauffage par le sol doit être coupé au moins 24 heures avant le début de la pose des Mohawk Group Carpet Tiles. Après la pose, le chauffage par le sol doit être augmenté progressivement, par tranches de 5°C par jour, jusqu'à l'atteinte de la température de service normale.

Climatisation par le sol

Les Mohawk Group Carpet Tiles peuvent également être installées au-dessus de systèmes de climatisation par le sol. Toutefois, la température d'approvisionnement en eau de refroidissement ne peut être inférieure à la température du point de rosée. Les températures inférieures à ce point provoqueront de la condensation et sont dès lors susceptibles d'endommager le revêtement de sol ou de favoriser le développement de moisissures. Les thermostats installés dans la pièce ne doivent jamais être réglés à une température inférieure de plus de 5°C à la température ambiante.

Conditions

Lorsque un maximum de 100 m² a été installé, il est essentiel d'effectuer une évaluation correcte. En cas de détection d'une quelconque déviation par rapport aux spécifications initiales et/ou d'un défaut de production, Mohawk Group EMEA doit être informé avant de poursuivre l'installation, afin de permettre à Mohawk Group EMEA de prendre les mesures nécessaires. Le non-respect des directives d'installation peut entraîner l'expiration de la garantie Mohawk Group EMEA. Mohawk Group ne pourra être tenu responsable des erreurs et/ou dommages résultant d'une installation non professionnelle. La garantie ne s'applique que si les dalles de moquette ont été correctement installées et entretenues.

Installation étape par étape

Outils recommandés

- Mètre ruban
- Crayon
- Ligne de craie/ligne laser pour garantir que l'installation reste droite
- Tackifier ou colle et applicateur approprié: rouleau pour tackifier et spatule pour la colle
- Xtrafloor® Flexlok tabs si nécessaire
- Chiffon humide pour enlever les résidus de colle (non requis avec les Flexlok tabs)
- Couteau universel
- Glisseur pour moquette

Général

La méthode la plus utilisée et la plus simple consiste à commencer sur une ligne parfaitement droite le long de la plus grande longueur de la zone, puis à travailler vers la gauche et la droite.

Définissez la direction de pose souhaitée des dalles de moquette. Mesurez l'espace avec précision en largeur et calculez une répartition proportionnelle de la première et de la dernière rangée. Tracez une ligne de départ sur le sol à l'aide d'une règle droite et d'un crayon ou d'une ligne de craie. La première rangée sera posée le long de cette ligne.

Ne coupez jamais une moquette sur une autre moquette, cela peut entraîner une pénétration excessive de la lame et endommager les boucles du tapis inférieur.

Les dalles de moquette Mohawk Group peuvent être installées selon différents motifs, en fonction du produit. Avant de commencer l'installation, consultez nos spécifications techniques et/ ou l'emballage pour connaître les instructions recommandées pour le produit à poser. Le dessous de la dalle comporte une flèche qui vous aidera à orienter la pose. En plus de la flèche, vous trouverez d'autres informations (bain de teinture, couleur, ...).



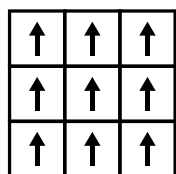
Adhésifs recommandés

Veuillez demander conseil concernant les adhésifs approuvés Mohawk Group dans votre pays. Les recommandations en termes d'adhésifs peuvent varier d'un pays à l'autre en raison de leur composition, des conditions climatiques locales et des réglementations/normes nationales en matière de pose.

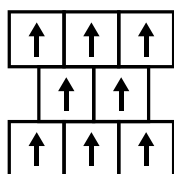
Pour toutes conditions non définies dans le guide de pose et/ ou l'utilisation d'un envers NXT ou Ecoflex Echo nécessitant un adhésif spécifique, veuillez contacter le service technique Mohawk Group.

1. Les modèles de pose

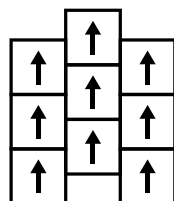
Carreaux



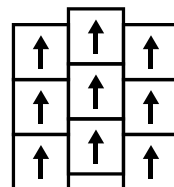
Monolithic



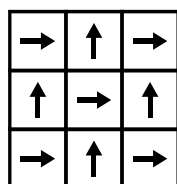
Brick Ashlar



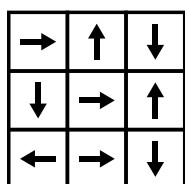
Vertical Ashlar
1/2



Vertical Ashlar
1/3

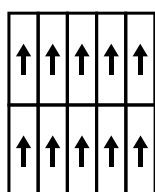


Quarter turn

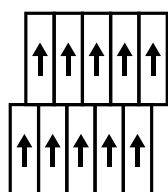


Multi-directional

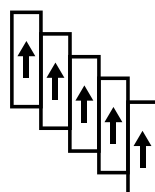
Planches



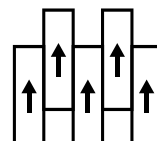
Monolithic



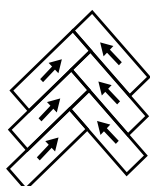
Monolithic
stepping



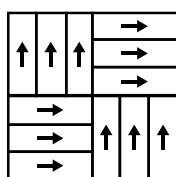
Brick Ashlar



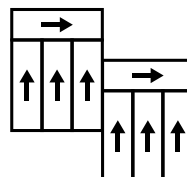
Half-lap



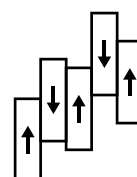
Herringbone



Basketweave



Plank half-lap



Random